



# 第109期 報告書

(平成 19 年 4 月 1 日から平成 20 年 3 月 31 日まで)



東北特殊鋼株式会社

(証券コード5484)

## 株主の皆様へ

株主の皆様には、ますますご清栄のこととお喜び申し上げます。

当連結会計年度(平成 19 年 4 月 1 日から平成 20 年 3 月 31 日まで)の営業の概況につきましてご報告申し上げます。

当連結会計年度におけるわが国経済は、企業収益の改善を背景とした設備投資の増加などにより、景気は安定した回復基調にありましたが、期後半では米国のサブプライムローン問題の長期化に伴う円高、原油価格の高騰、株安の進行により、先行きに不透明感を増した情勢となりました。

特殊鋼業界におきましては、引き続き自動車業界向けや輸出品を中心に、高水準の生産が継続いたしました。

このような環境の中で、当社グループの特殊鋼事業につきましては、旺盛な需要環境が継続する中、さらなる生産能力の拡大に努め、受注の増加に対応してまいりました。また、不動産賃貸事業につきましても一層のサービス向上に努めました。その結果、当連結会計年度における売上高は前連結会計年度比 29 億 3 百万円増の 214 億 4 千万円となりました。収益面では、原材料等の高騰により製造原価の上昇が続いたものの、積極的な値上げ交渉と徹底した生産性向上を推し進めた結果、経常利益は前連結会計年度比 4 億 1 千 4 百万円増の 29 億 1 千 6 百万円、当期純利益は前連結会計年度比 1 億 9 千万円増の 17 億 8 千 5 百万円と、5 期連続の増収増益となりました。

今後の日本経済につきましては、米国経済の減速や原油価格の高騰、不安定な政局など懸念材料も多く、景気の減速リスクを抱えておりますが、特殊鋼業界としては、新興国を中心とした需要が底堅いことから、引き続き高水準の生産が続くものと予想されます。しかしながら、原材料価格の高騰は当社業績および財務状況に悪影響を及ぼすことが予想され、依然予断を許さない状況が続くものと思われまます。

当社グループといたしましては、「技術を深め、ニーズに尽くす」をスローガンに掲げ、景気動向を見定めながら、ボトルネック解消投資、熱処理事業の拡大、溶解鍛造部門の事業化へ向けた取り組みを進め、事業基盤をより強固なものにすべく努めてまいります。さらにリスク管理体制の強化はもとより内部統制システムの充実、また安全、環境等への取り組みを一層強化すべく、全社一丸となって取り組んでまいります。

株主の皆様におかれましては、引き続き変わらぬご支援、ご鞭撻を賜りますようお願い申し上げます。



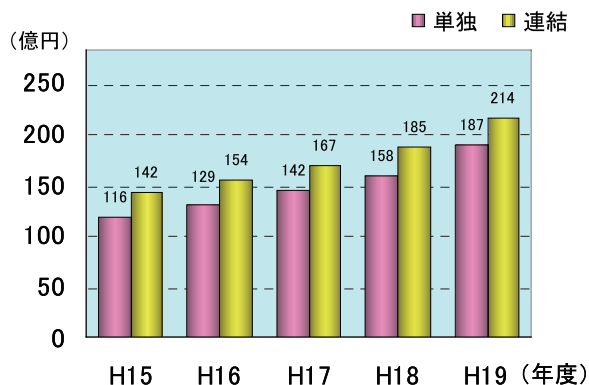
平成 20 年 6 月

代表取締役社長 横山 博之

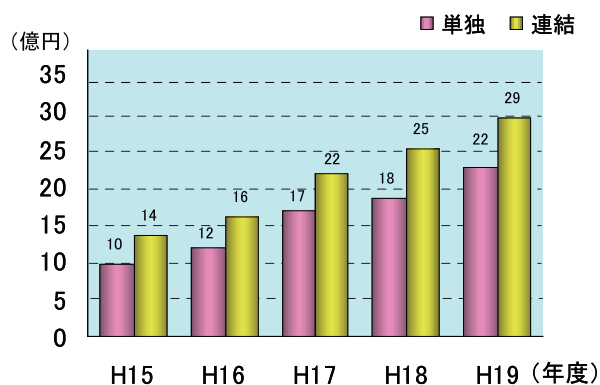
# 財務ハイライト

(注) 記載金額は、表示単位未満を四捨五入して表示しております。

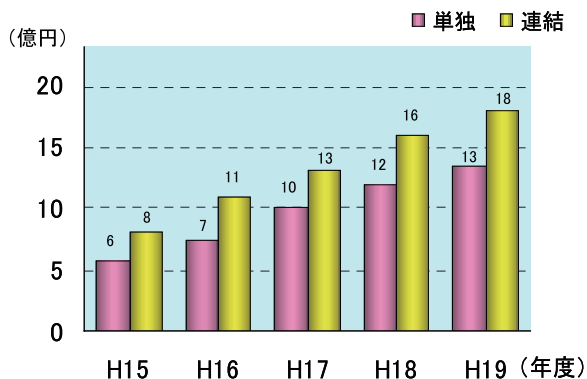
## ■売上高



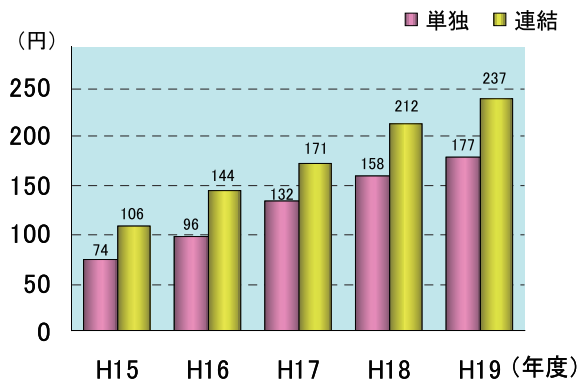
## ■経常利益



## ■当期純利益



## ■1株当たり当期純利益



# 財務諸表（連結）

（注）記載金額は、百万円未満を切り捨てて表示しております。

## ■連結貸借対照表（要旨）

（単位：百万円）

科目	当期末	前期末
	[平成20年3月31日現在]	[平成19年3月31日現在]
〔資産の部〕		
流動資産	8,890	8,345
当座資産	6,286	6,029
たな卸資産	2,341	2,084
その他	261	231
固定資産	12,246	13,383
有形固定資産	10,129	10,546
無形固定資産	97	123
投資その他の資産	2,018	2,713
資産合計	21,136	21,728
〔負債の部〕		
流動負債	4,698	4,250
固定負債	5,464	7,991
負債合計	10,162	12,242
〔純資産の部〕		
株主資本	10,674	9,023
評価・換算差額等	299	463
純資産合計	10,974	9,486
負債・純資産合計	21,136	21,728

## ■連結損益計算書（要旨）

（単位：百万円）

科目	当期	前期
	[平成19年4月1日から平成20年3月31日まで]	[平成18年4月1日から平成19年3月31日まで]
売上高	21,440	18,537
売上原価	17,135	14,742
売上総利益	4,305	3,795
販売費及び一般管理費	1,454	1,349
営業利益	2,850	2,445
営業外収益	109	97
営業外費用	43	41
経常利益	2,916	2,502
特別利益	70	162
特別損失	—	5
税金等調整前当期純利益	2,986	2,658
法人税・住民税及び事業税	1,236	1,087
法人税等調整額	△35	△24
当期純利益	1,785	1,595

## ■連結株主資本等変動計算書（要旨）

（単位：百万円）

	株主資本	評価・換算差額等	純資産合計
平成19年3月31日残高	9,023	463	9,486
剰余金の配当	△128		△128
当期純利益	1,785		1,785
自己株式の取得	△6		△6
自己株式の処分	0		0
株主資本以外の項目の連結会計年度中の変動額（純額）		△163	△163
連結会計年度中の変動額合計	1,651	△163	1,487
平成20年3月31日残高	10,674	299	10,974

# 財務諸表（単体）

（注）記載金額は、百万円未満を切り捨てて表示しております。

## ■貸借対照表（要旨）

（単位：百万円）

科目	当期末	前期末
	〔平成20年3月31日現在〕	〔平成19年3月31日現在〕
〔資産の部〕		
流動資産	8,207	7,158
当座資産	5,673	4,913
たな卸資産	2,284	2,023
その他	250	222
固定資産	4,897	4,769
有形固定資産	1,933	1,912
無形固定資産	52	69
投資その他の資産	2,911	2,788
資産合計	13,104	11,928
〔負債の部〕		
流動負債	3,195	2,795
固定負債	208	465
負債合計	3,404	3,260
〔純資産の部〕		
株主資本	9,401	8,204
評価・換算差額等	299	463
純資産合計	9,700	8,668
負債・純資産合計	13,104	11,928

## ■損益計算書（要旨）

（単位：百万円）

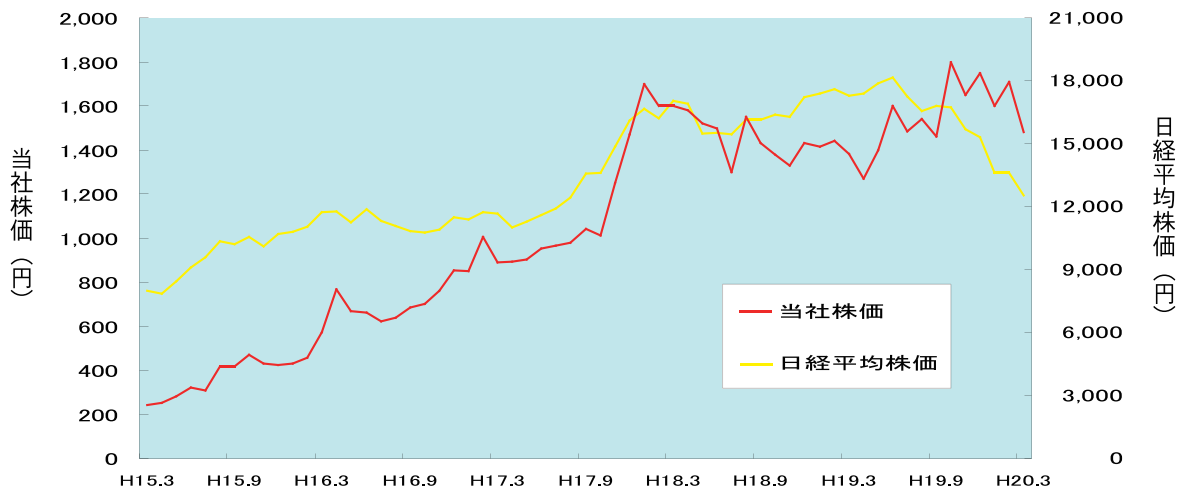
科目	当期	前期
	〔平成19年4月1日から平成20年3月31日まで〕	〔平成18年4月1日から平成19年3月31日まで〕
売上高	18,703	15,781
売上原価	15,222	12,781
売上総利益	3,480	2,999
販売費及び一般管理費	1,344	1,246
営業利益	2,136	1,753
営業外収益	117	104
営業外費用	20	13
経常利益	2,233	1,844
特別利益	—	162
特別損失	—	5
税引前当期純利益	2,233	2,001
法人税・住民税及び事業税	940	822
法人税等調整額	△38	△11
当期純利益	1,330	1,190

## ■株主資本等変動計算書（要旨）

（単位：百万円）

	株主資本	評価・換算差額等	純資産合計
平成19年3月31日残高	8,204	463	8,668
剰余金の配当	△128		△128
当期純利益	1,330		1,330
自己株式の取得	△6		△6
自己株式の処分	0		0
株主資本以外の項目の事業年度中の変動額（純額）		△163	△163
事業年度中の変動額合計	1,196	△163	1,032
平成20年3月31日残高	9,401	299	9,700

## 株価推移



## 株式の状況

平成 20 年 3 月 31 日現在

1. 発行済株式の総数      7,531,745 株    (自己株式 18,255 株を除く)
2. 株主数                      452 名
3. 大株主

(単位：千株)

株 主 名	持株数
大同特殊鋼株式会社	2,549
ザ バンク オブ ニューヨーク ノントリーティー ジャスデック アカウ	646
東京窯業株式会社	594
ビービーエイチ フォー フィデリティー ロープライス ストック ファ	482
日本興亜損害保険株式会社	374
株式会社みずほコーポレート銀行	302
株式会社七十七銀行	300
株式会社三菱東京 UFJ 銀行	201
中央三井信託銀行株式会社	200
芝本産業株式会社	173

## 会社の概要

平成 20 年 3 月 31 日現在

商 号	東北特殊鋼株式会社 (Tohoku Steel Co.,Ltd.)
設立年月日	昭和 12 年 4 月 20 日
代表者	代表取締役社長 横山 博之
資本金	8 億 2,750 万円
決算期	3 月
従業員数	単体：325 名、連結：397 名（嘱託、臨時従業員を含む）
本社	宮城県柴田郡村田町大字村田字西ヶ丘 23
工場	本社（村田）、土浦
営業所	東京、名古屋、大阪、仙台
グループ会社	東特エステートサービス株式会社、 東特興業株式会社

## 役員

平成 20 年 3 月 31 日現在

代表取締役社長	横山 博之
常務取締役	小野 政幸
常務取締役	笹山 新一
取締役	滝口 常美
取締役	佐々木 茂範
取締役	山本 幸治
取締役	新美 純一
取締役	牛込 進
常勤監査役	中谷 穆史
監査役	氏家 照彦
監査役	伊藤 壮一郎

## 株主メモ

事業年度	4月1日から翌年の3月31日まで
定時株主総会	毎年6月
基準日	定時株主総会の議決権 3月31日
	期末配当金 3月31日
	中間配当金 9月30日
株主名簿管理人	東京都港区芝三丁目33番1号 中央三井信託銀行株式会社
同事務取扱所	〒168-0063 東京都杉並区和泉二丁目8番4号 中央三井信託銀行株式会社 証券代行部 電話 0120-78-2031 (フリーダイヤル)
同取次所	中央三井信託銀行株式会社 全国各支店 日本証券代行株式会社 本店および全国各支店
公告の方法	電子公告により行います。 公告掲載URL <a href="http://www.tohokusteel.com">http://www.tohokusteel.com</a> ただし、やむを得ない事由により電子公告ができない場合は、日本経済新聞に掲載をいたします。 また、決算公告に代えて、貸借対照表および損益計算書は、EDINET（金融商品取引法に基づく有価証券報告書等の開示書類に関する電子開示システム）にて開示しております。

### (お知らせ)

住所変更、単元未満株式買取請求、名義書換請求および配当金振込指定に必要な各用紙のご請求は、下記株主名簿管理人中央三井信託銀行のフリーダイヤルまたはホームページをご利用ください。

フリーダイヤル 0120-87-2031 (24時間受付：自動音声案内)

ホームページ [http://chuomitsui.co.jp/person/p\\_06.html](http://chuomitsui.co.jp/person/p_06.html)



## 東北特殊鋼株式会社

<http://www.tohokusteel.com>

〒989-1393 宮城県柴田郡村田町大字村田字西ヶ丘23

電話 0224-82-1010 (代表)

FAX 0224-82-1020